



ROČNÍK LXVIII

2016

1



ISSN 0323-2581



vlastivědný věstník
MORAVSKÝ

Církevní památky obce Norberčany (Nürnberg, Nürnberg) a samota Skřivánkov (Lerchenfeld), okr. Olomouc

K 560. výročí první zmínky o obci – I. část

Jana Krejčová, Olomouc-Svatý Kopeček

Abstract: The village Norberčany, former property of the Olomouc Bishopric, resulted from a gradual merge of four municipalities: Norberčany, Trhavice, Stará Libavá and Nová Véska. First the author presents the seat of the municipal administration of Norberčany, namely from the first written record in 1456 until present time. The paper is focused on history, description and fates of all religious buildings in the village, not only on the main historical monument, which is the church of St. Antony of Padua and its furnishings. The paper also presents buildings, which were destroyed for various reasons (chapel, crosses, and a memorial to the victims of World War I). On the one hand, the paper describes the attempt to save the remains after the devastation succeeding the displacement of the village, on the other hand it shows a lack of interest of the residents in case of a recent demolition of a magistrate building, which unfortunately has not been included in the list of immovable monuments.

Key words: Moravia, Norberčany, religious monuments.

Úvod

První písemná zmínka o Norberčanech pochází z roku 1456,¹ ve kterém jsou spolu s okolními vesnicemi uvedeny v listině olomouckého biskupa Bohuše ze Zvole (1454–1457), a to v souvislosti s převodem majetku Vilémovi z Miličína.² Zachovala se rovněž listina, kterou olomoucký biskup Stanislav Thurzo potvrzuje v roce 1504 mj. také Norberčanům ztracená privilegia na právo hlubčické a dává jim odúmrť.³ Biskup František z Dietrichsteina v roce 1612 potvrdil Norberčanům privilegia, která jim dali předchozí biskupové, tj. Stanislav Thurzo a Stanislav Pavlovský.⁴ Další zachovaná listina pochází z roku 1785, tj. z doby prvního olomouckého arcibiskupa Antonína Theodora kardinála Colloreda z Waldsee, který na ni také přiložil svou pečeť. Vydalo ji Město Libavá, které sjednalo smlouvu s devíti obcemi patřícími panství libavskému, mezi kterými jsou jmenovány Norberčany i Trhavice, a týká se placení dlužných platů a dávek.⁵ Listina, kterou se Město Libavá a dalších devět obcí patřících ke statku libavskému zavazuje odvádět o sv. Václavu do arcibiskupských důchodů 208 zlatých 48 krejcarů místo dosavadní naturální dávky 232 měřice ovsa, byla vystavena ve Městě Libavé v roce 1786 a své pečeti k ní připojily i obce Norberčany a Trhavice.⁶ Poslední dvě zachované listiny z roku 1896 upravují hranice lesa patřícímu obci Norberčany a lesa u obce Trhavic.⁷

Nejstarší známé k a t a s t r á l n í m a p y Norberčan a Trhavic jsou z roku 1771, jiná mapa pochází z roku 1830.⁸ V minulosti byly Norberčany i Trhavice součástí l i b a v s k é h o p a n s t v í a jejich osud byl podobný osudu ostatních tam příslušejících vsí. V současnosti k Norberčanům patří nejen bývalá osada Trhavice, ale i dříve samostatné obce, tj. Nová Véska a Stará Libavá,⁹ přičemž Norberčany a Trhavice těsně sousedí s vojenským újezdem Libavá.¹⁰

Samota S k ř i v á n k o v ležela na kopci mezi vesnicemi Norberčanami, Novou Věskou a Starou Libavou, založena byla v roce 1837. Za sedmileté války bylo toto místo důležitým strategickým místem.¹¹ Posledně měla čtyři domy, tj. č. 51 (Franz Jilg), č. 52 (Wilhelm Jilg), č. 53 (Johann Langer) a č. 54 (Ernst Langer), děti navštěvovaly školu ve Staré Libavé.

Součástí Norberčan byla ještě jedna menší k o l o n i e o třech staveních. Jejich pozůstatky se nacházejí na konci údolí kdysi zvaného Tiefen Grund, tj. asi 3,5 km za obcí směrem na Podlesí. Obyvatelé této samoty pracovali v čedičovém lomu na Červené hoře.

Kostel, hřbitov a fara

Obec Norberčany s osadou Trhavice v minulosti patřily do farnosti Město Libavá, v současné době jsou ve správě moravsko-berounské farnosti a tudíž jsou součástí Ostravsko-opavské diecéze, vzniklé v roce 1996. Dominanta obce, filiální k o s t e l s titulem

sv. Antonína Padovského,¹² stojí při pravé straně okresní silnice vedoucí z Města Libavé do Staré Libavé a odtud do Moravského Berouna či jižněji do Domašova nad Bystricí.

Severovýchodně orientovaný jednolodní kostel nechal roku 1695¹³ postavit místní občan Andreas Jordan z č. 22. Stavba o délce šesti a šířce tří sáhů (tj. asi 12 × 6 m, pozn. red.) byla provedena „z dobrého materiálu“. Svěcení provedl libavský farář P. Basil Goddefrid Hakenberger.¹⁴ V roce 1717 byl kostel rozšířen za peníze obce. Ta se musela o něj starat, protože libavský farář k ní neměl žádné povinnosti.¹⁵ Z průčelí vystupující třípatrová věž s původně cibulovou bání byla v roce 1805 pokryta šindelem a znovu opravena v roce 1828. Bání byla nahrazena vysokou jehlancovou střechou až v roce 1902. Posledně byla střecha kostela znovu pokryta v roce 2008 ještě za moravsko-berounského faráře P. G. J. Wolaňského, na věži zůstala měděná krytina. Kostel je od komunikace procházející obcí oddělen litinovým plotem ze 20. let minulého století.

Do seznamu nemovitých kulturních památek byl kostel zapsán v roce 1963.

V půdorysu je kostel obdélný, v závěru s odsazeným, rovně ukončeným presbytářem¹⁶ se dvěma okny. Jeho plochostropá loď (původně s dřevěným stropem) je prosvětlena dvěma páry oken s půlkruhovými záklenky. Věž je v patrech členěna zalomenými okny, z nichž spodní přivádí světlo na kůr a poslední ke zvonům. Číselníky hodin jsou umístěny na všech čtyřech stranách věže. Do kostela se vchází dvoukřídlovými dveřmi v podvěží, odkud se též vystupuje vřetenovým schodištěm na k r u c h t u. Ta je nepodklenutá, podepřená čtyřmi trámkami, dřevěná a ve výši prsou ukončená rovným poprsníkem rozděleným na pět částí. Z nich vždy dvě boční jsou vyloženy kovovou (litinovou) ornamentální mříží, uprostřed stál hrací stůl. Podobné mříže, pocházející s velkou pravděpodobností z blízkých sléváren v Mariánském Údolí, se v tomto kraji používaly ve staveních především jako výplň do vnitřní části dvoudílných deštěných dveří. Prostor pod kůrem osvětlovaly dvě nástropní svítidla ze začátku 20. století.

Na věž se vystupuje čtvrtálcovým schodišťovým p ř í s t a v k e m, zvenčí umístěným mezi věž a loď. Patrová s a k r i s t i e (ve venkovských kostelech poměrně vzácná) se zvláštním vnějším vchodem sloužila, jak je obvyklé, k ukládání parament atd. Její horní část, do doby posledních oprav zaklenutá a nyní plochostropá, je otevřená půlkruhovou arkádou do presbytáře. Do arkády bude instalována jednoduchá dřevěná mřížka. Nahoře v sakristii se uchovaly dva prádelníky z měkkého dřeva. Z p r e s b y t á ř e do patra a zároveň na kazatelnu vedou kulaté dřevěné schody, v pozdější době mírně upravené. Strop presbytáře zdobily namalované hvězdičky, svíslé stěny výmalba s tapetovým vzorem. Nyní jsou stěny bílé.

Menza h l a v n í h o l t á ř e spočívající na dvou stupních je zděná, tumbového tvaru, obložená dřevem opatřeným šedomodrým nátěrem, který má připomínat mramorování. Z čelního pohledu je široká 196 cm a vysoká 120 cm. Nese honosně provedený s v a t o - s t á n e k (tabernákl) stejně mramorovaný jako menza, opatřený čtyřmi sloupky upravenými hnědočerveným mramorováním s pozlacenými hlavicemi a s nahoře ležícím Beránkem Božím, po jeho stranách na bočních křídlech tabernáklu jsou umístěny sošky



Obr. 1. Kostel sv. Antonína Padovského, 2010. Foto autorka.



Obr. 2. Kostel sv. Antonína Padovského, 2010. Foto autorka.



Obr. 3. Kostel sv. Antonína Padovského. Charakteristická štíhlá věž kostela, 2011. Foto autorka.

dvou adorujících andlíků. Dvířka svatostánku jsou zdobena nízkou pozlacenou řezbou tvořící boltcové ornamenty. Ve středu dvířek je vyobrazen kalich na podstavci, z kalichu vystupuje hostie s křížkem, lemovaná paprskovitou svatozáří.

Před poslední rekonstrukcí kostela, která si vyžádala vystěhování inventáře, byl oltářní obraz nahrazen dřevěnou polychromovanou soškou patrona kostela, který nese Dítě-Ježíše sedící na knize, tj. Písmu svatém. Soška pravděpodobně pochází z některé z tyrolských řezbářských dílen, tj. z přelomu 19. a 20. století. Výzdobu hlavního oltáře doplňovalo šest mosazných svícňů.¹⁷

Oltářní nástavec tvoří oválný obraz patrona kostela sv. Antonína Padovského, vložený do dvou jednoduchých ráků, z nichž vnitřní je natřen černou a vnější stříbrnou barvou. Na ně navazuje bohatě řezaný akantový rám (movitá kulturní památka č. 7942 zapsaná do seznamu v roce 1983), sahající původně až ke stropu presbytáře. Tento rám je pozoruhodný nejen řezbou, ale i svou stříbrnou polychromií, lemovanou po okrajích zlacením. Bohatě akanty rámu jsou propleteny pentlemi, které se ve spodní části rámu volutově stáčí. Po obvodu rámu je rozmístěno pět adorujících andlíků polychromovaných přirozenou barvou, přičemž pátý andlík s gestem oranta stojí ve vrcholu. Při inventuře prováděné pracovníky Památkového ústavu v Olomouci nebyl rám shledán na místě. V roce 2004 totiž došlo k tomu, že neznámí pachatelé rozbili okno v presbytáři a rám shodili, čímž se velmi poškodil. Proto byly všechny obrazy uskladněny nějakou dobu v místní škole a poté odvezeny tehdejším farářem P. Oldřichem Mášou do farního kostela Panny Marie v Moravském Berouně. V kostele zůstala dřevěná konstrukce opatřená nátěrem napodobujícím mramorování, na které byl upevněn nástavec oltáře. Bohužel, trestní oznámení na neznámého pachatele podáno nebylo.

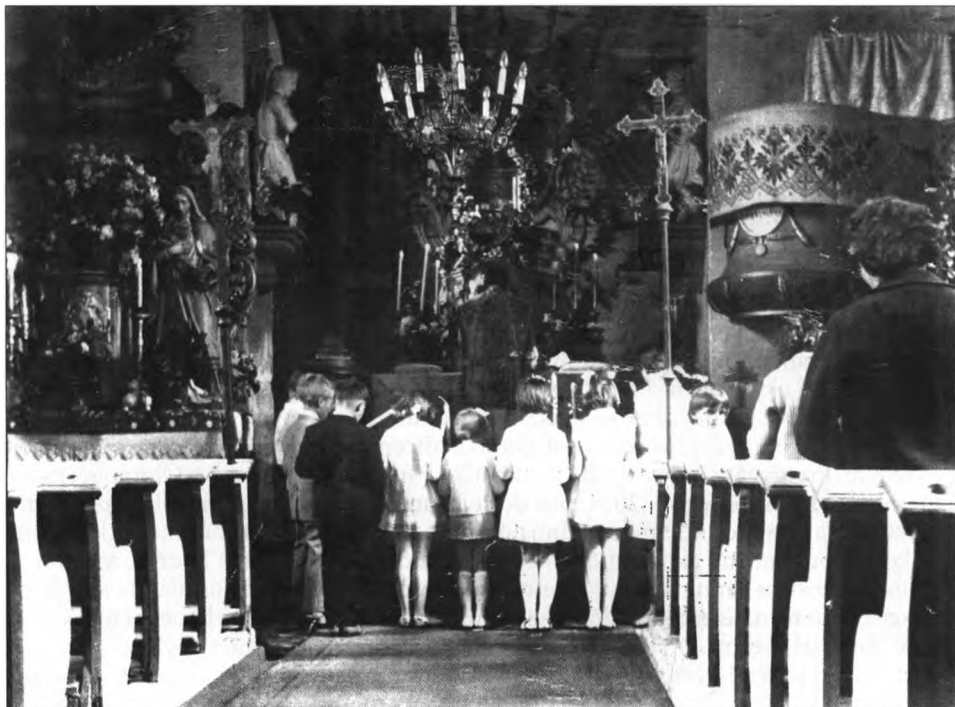
Na oválném plátně, vloženém do popsaného rámu, je namalován sv. Antonín Padovský ve františkánském oděvu. Motiv obrazu odpovídá ikonografickému typu zvanému *Sv. Antonín z Padovy se zjevuje Dítě-Ježíš*. Výjev se odehrává v cele, kde sv. Antonín Padovský ve františkánském řádovém hábitu uctívá Ježíška, který se k němu z levé strany přiklání a svou pravou rukou pozvedá světcovu hlavu, aby pohlédl k jeho žehnajícím levé ruce, která zároveň ukazuje k nebi. Světecova levá ruka spočívá na otevřené knize, za níž je položen stvol lilie (znak čistoty). V otevřené knize je nápis: *160 Nec lingua valet dicere, nec littera exprimere: expertus potest credere, quid sit Iesum diligere*. Je to část z Hymnu sv. Bernarda z Clairvaux.¹⁸ V horní části výjevu jsou dvě andlíčí hlavičky. Autora obrazu neznáme.

Před tímto obrazem, tj. nad svatostánkem, býval umístěn menší, též anonymní, o b r a z N e j s v ě t ě j š í h o S r d c e J e ž í š o v a, adjustovaný též ve vyřezávaném a zlaceném rámu. Ježíš byl vyobrazen se svatozáří, tvořenou stříbrným paprskem. Obraz je nezvěstný.

Dosavadní a m b o n dekorovaný na čelní straně v mělkém a barevně odlišeném reliéfu křížem opatřeným v křížení břevna svatozáří, byl nyní nahrazen novým dle návrhu výtvarníka Luboše Dostála z nedaleké Horní Loděnice.

Plochostropý presbytář je od lodi oddělen nevýrazným v í t ě z n ý m o b l o u k e m se stlačenou archivoltou. Na menších soklech umístěných na jeho stěnách asi v úrovni očí stály sochy adorujících andlíků. V presbytáři na evangelní straně bývala k ř t i - t e l n i c e¹⁹ kalichovitého tvaru, jejíž noha byla ve spodní části pojata jako zeměkoule, kterou obtáčí had, tj. symbol hříchu. Její horní mísovitou část ozdobenou výrazným festonem uzavíralo víko. Po levé straně hlavního oltáře je ve zdi malý výklenek, ve kterém se v zasklené skříňce uchovávala nyní nezvěstná vosková s o š k a P r a ž s k é h o J e z u l á t k a.²⁰ Přenosné oltářní p o r t a t i l e posvětil 31. 10. 1737 olomoucký biskup Otto Honorius hrabě von Egkh.²¹

Na bočním oltáři Bolestné Panny Marie, umístěném na evangelní straně a otočeném čelem k věřícím, je obraz, nahoře ukončený obloukem a lemovaný rámem se zlaceným dekorem listoví. Výjev představuje Bolestnou P. Marii pod křížem (s mečem vetknutým do srdce), držící svého mrtvého ležícího Syna. Zleva klečí plačící sv. Maří Magdaléna, před postavami leží trnová koruna a hřeby. Obraz je součástí oltářní architektury – portálového retabula – s římsami a polosloupky upravenými hnědočer-



Obr. 4. Kostel sv. Antonína Padovského. První svaté přijímání, 1969. Z majetku Marty Proxové.



Obr. 5. Kostel sv. Antonína Padovského. Interiér, 2004. Foto NPÚ, ú. o. p. v Ostravě, A 65 100.



Obr. 6. Kostel sv. Antonína Padovského. Detail obrazu patrona kostela, 2011. Foto autorka.



Obr. 7. Kostel sv. Antonína Padovského. Detail rámu obrazu hlavního oltáře, 2011. Foto autorka.

veným mramorováním a ukončenými pozlacenými hlavicemi. Na bocích nástavce jsou zlacená a stříbrně polychromovaná akantová křídla, kouty nad obrazem jsou zaplněny vyřezávanými zlacenými ornamenty. Celé retabulum je barevně pojednáno v šedomodré barvě tak, aby připomínalo mramor. V prolomeném štítě retabula je umístěn oválný o b r a z s v. J a n a N e p o m u c k é h o,²² který má ve srovnání s protějším obrazem sv. Rocha ještě bohatěji řezaný rám navazující na vnitřní rám s motivem vrapované stuhy. Prostovlasý světec v tradičním oděvu (tj. v almuci), drží sepijaté ruce na lebce ležící na otevřené knize (breviáři). Po jeho boku stojí anděl s ratolestí (atribut mučedníků) a gestem mlčení, poukazující na nevyzražené zpovědní tajemství. Umístění obrazu sv. Jana Nepomuckého v kostele zasvěceném sv. Antonínovi z Padovy navazuje na tradiční společný kult obou světců. Má se totiž za to, že sv. Jan Nepomucký, který v Padově studoval, podporoval v Čechách úctu ke sv. Antonínu Padovskému.

O mariánských svátcích se oltář P. Marie Bolestné zdobil bohatým květinovým věncem ještě i na konci 60. let minulého století. V 70. letech na jeho zděné menze stála socha Nejsvětějšího Srdce Ježíšova, nebo socha Nejsvětějšího Srdce P. Marie.

Druhý boční oltář zasvěcený s v. R o z á l i i z P a l e r m a,²³ má své místo na epištolní straně blíže kazatelny. Jeho zděný základ je přimknutý k podélné stěně lodi. Je podobně proveden jako oltář P. Marie Bolestné, liší se jen ve zpracování akantových křídel, ornamentálních detailů a vlastním rámem obrazu. Postava světice je na obraze doplněna jen narůžovělými mraky a hlavičkou andílka. Ona sama je oblečena do šatu červené barvy, kratší bílé přepásané tuniky a modrého krátkého vlajícího pláště. V levé ruce drží kříž a lebku, její pravá ruka je položena na hrudi, na hlavě má věnec z červených růží.

Vrchol tohoto oltáře tvoří kruhový o b r a z s v. R o c h a²⁴ ve zlaceném rámu obtočeném vavřínovými listy, přecházejícím do široké a bohatě prořezávané akantové řezby, zlacené a stříbrně polychromované a provedené v jiném ornamentu, než je řezba na protějším oltáři. Výjev představuje sv. Rocha v hnědém plášti, označeném po levé straně odznakem poutníků – mušlí. Levou rukou světec přidržuje poutnickou hůl a zároveň si bere chléb, který mu přináší pes.

Všechny tyto tři původní barokní oltáře pocházejí z jedné doby a z jedné dílny. Jejich provedení připomíná hlavní oltář v kostele sv. Jana Křtitele v Lipně u Potštátu, pocházející již z roku 1715, což odpovídá i době vybavování norberčanského kostela.²⁵ Některý z oltářních obrazů údajně namaloval J o s e f K r i e s t e n a.²⁶ Povinnou výzdobou oltářů jsou také s v í c n y, kterých bylo po čtyřech na obou bočních oltářích. Jeden soubor byl mosazný a druhý ze železa.

V době P. O. Máši byl do Norberčan pravděpodobně z Moravského Berouna dovezen bílý oltář, pocházející údajně z některého ze zrušených kostelů na Libavsku a původní oltář zdejšího kostela byl deponován do sakristie. V současné době se nachází oltář cizího původu opět v Moravském Berouně.

Do vybavení kostela patří rovněž obrazy Křížové cesty, jejíž jednotlivá zastavení nepocházejí od jednoho malíře. Autorem původního souboru křížové cesty je opavský malíř F e r d i n a n d L i c h t.²⁷ Posledně tento soubor čítal již jen šest obrazů,²⁸ tj. olejů na plátně o rozměru 60 × 50 cm (movitá kulturní památka zapsaná rozhodnutím tehdejšího Okresního národního výboru /dále ONV/ v Bruntále do státního seznamu již v roce 1972). Tyto obrazy křížové cesty jsou opatřeny vyřezávanými zlacenými rámy, jejichž nástavec je zdoben řezbářsky provedenými růžemi, uprostřed nichž je vždy malý křížek. Ve spodní části rámu jsou štítky s krátkým popisem výjevu. Tento zbytek souboru byl doplněn o osm zastavení pořízených v roce 1866 a posvěcených 27. 5. t. r. P. Felicianem Bayerem,²⁹ kapucínem z Fulneku, dřívějším kooperátorem ve Dvorcích. Obrazy jednotlivých zastavení jsou zavěšeny v lodi a v presbytáři.

Na levé zdi před oltářem P. Marie Bolestné stávala na malé polici soška s v. T e r e z i e J e ž í š k o v y, která jistě patřila k produkci mnichovské Mayerovy továrny. Spadla a rozbila se v době opravy stropu kostela, který se zřítíl v roce 2004.³⁰



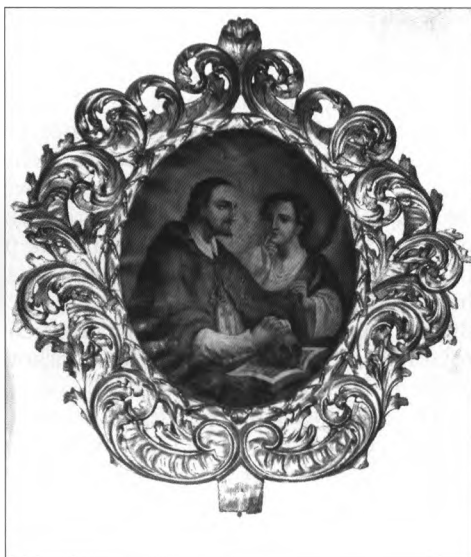
Obr. 8. Kostel sv. Antonína Padovského. Boční oltář s obrazem Bolestné P. Marie pod křížem, 2011. Foto autorka.



Obr. 9. Kostel sv. Antonína Padovského. Boční oltář s obrazem sv. Rozálie z Palerma, 2011. Foto autorka.



Obr. 10. Kostel sv. Antonína Padovského. Obraz sv. Rocha, 2011. Foto autorka.



Obr. 11. Kostel sv. Antonína Padovského. Obraz sv. Jana Nepomuckého, 2011. Foto autorka.

Při pravé straně vítězného oblouku je dřevěná přízední k a z a t e l n a ozdobená medailonem s vyobrazením Beránka Božího a pravidelně umístěnými zlacenými palmovými větvičkami. Kazatelna zůstala až do dnešních dnů na svém místě.

Boltcové l a v i c e, zhotovené z měkkého dřeva, nejsou výrazně zdobené. Na evangelní straně je jich 14 a na protější 15. V rámci úprav je plánováno jednu lavici na epištolní straně odstranit. U prvního páru lavic stávaly dva procesní kříže, oba se zachovaly. Barokní kříž je zhotoven ze dřeva, jeho dolní břevno je opatřeno čtyřmi páry trnů. Kristovo Tělo je malované na plechu, na rubu je takto provedena postava P. Marie Bolesné. Druhý kříž mladšího původu je též dřevěný, zdobený jednoduchými ornamenty a polychromován zlatem. I další lavice jsou opatřeny otvory, do kterých se vkládaly tyče korouhví či luceren. Ze stropu lodi kostela visel osmiramenný l u s t r z křišťálového skla, jehož osud je prozatím neznámý. Tyče na baldachýn, korouhve (z toho dvě s pozlacenými dřevěnými křížky) a lucerny se částečně zachovaly.

B o h o s l u ž e b n é n á ř a d í odpovídalo velikosti kostela, např. k roku 1805 se uvádí jeden (stříbrný) kalich s paténou, dva menší kotlíky na svícenou vodu, kaditelnice s lodkou, monstrance s ostatky sv. Kříže, osm cínových svícňů, jeden pár mešních konviček s tácem, pět kusů mešních rouch a jeden dřevěný zdobený kříž.³¹ V inventuře k roku 1949³² je zapsáno 92 položek, což značí 234 kusů. Jsou mezi nimi uvedeny např. stříbrná g o t i c k á m o n s t r a n c e přenesená do Norberčan po zrušení kostela ve Velké Střelné, stará původní monstrance, stříbrné pozlacené ciborium pocházející též z Velké Střelné, tři mešní kalichy s paténami a jeden pocházející z farního kostela Povýšení sv. Kříže z Města Libavé.³³ Harmonický z v o n e k patřil hřbitovní kapli v Trhavicích, jak je v inventáři poznamenáno. Z b o h o s l u ž e b n ý c h r o u c h, patřících původně norberčanskému kostelu, přibýly po svozích ze zrušených libavských kostelů další. Ty si vyžádal P. Karel Kolsdorf,³⁴ protože se jednalo o vzácnější kusy, které chtěl zachránit. K původním parametům patřil např. černý pluviál se stolou, tj. široký, až k patám sahající plášť polokruhového střihu, bez rukávů, vpředu otevřený, který býval součástí úplného ornátu a používal se při různých liturgických úkonech mimo mši svatou. K vybavení kostela náležel také mj. i baldachýn určený pro slavnostní příležitosti, např. pro slavnost Božího Těla, dále dva procesní kříže a šest korouhví, u nichž nemáme žádnou zmínku o jejich výzdobě. Tu obvyčejně tvořil oboustranný obraz světce či světice. Dále z majetku kostela sv. Antonína jmenujme kříž určený k vystavení o Velkém pátku a k tomu dřevěný svícen polychromovaný stříbrnou barvou pro paškál (kříž i svícen se zachovaly), další čtyři dřevěné, černě a stříbrně natřené svícny a socha Krista Pána určená do Božího hrobu, nyní neznámá. Košílka pro křtence, která se zde užívala, pocházela z Města Libavé.

V a r h a n y určené do norberčanského kostela stavěla v roce 1899 krnovská firma Rieger, některé jejich pištály jsou zinkové a některé dřevěné.³⁵ Jejich skříň sahala až do stropu kostela. Prospekt není výrazně zdobený, celkové pojetí a tvarování odpovídá době, ve které byly varhany stavěny. Na pravé boční stěně varhanní skříně je drobný nápis: *KLUGER F. / 11. 5. 1946*, který pravděpodobně připomíná pisatelovu poslední hru na zdejší varhany před jeho odsunem. P o d l a h a lodi je kryta keramickými dlaždicemi s geometrickým vzorem a pletencovou bordurou pravděpodobně z doby kolem roku 1910. Původní k r o p e n k a z pískovce(?) má tvar stlačené polokoule a je zdobena plochým lasturovým motivem.

Kostel byl po skončení oprav v roce 2011 znovu zařízen. Vrátily se tedy boční oltáře, křtitelnice a oltářní obrazy. Varhany budou sloužit ve farním kostele Nanebevzetí P. Marie v Moravském Berouně, kde nahradily místní nástroj. Z p o v ě d n i c e byla přesunuta do kostela sv. Jakuba Většího a sv. Anny ve Staré Vodě.

Na věži býval z v o n od Jiřího Františka Reimera z roku 1695,³⁶ který se uvádí i v inventáři z roku 1805. Měl reliéfní vyobrazení P. Marie a sv. Antonína Padovského a text: *Stifter dieser Kapelle – Andreas Jordan Wohlthäter – Andreas Lindner.*“ Nahore byl opatřen nápisem: „*Heilige Maria, heiliger Anton in Himmelsaal errete die Seelen aus Feuersqaal*“ a dole nápisem: *Bittet für unser Getreide auf dem Feld, dass es Gott für*

Ungewitter erhält. Gregorius Reimer fecit Olomutii Anno 1695. Později byl na věž zavěšen menší zvon z dílny Melchiora Schwanna z roku 1757.³⁷ Reliéfne byli na něm zobrazeni snad sv. Štěpán a sv. Jan Nepomucký, nahoře byl nápis: *Mich hat gegossen Melchior Schwan in Olmütz Anno 1757.* Inventář z roku 1949 uvádí na věži dva blíže nepopsané zvony. Ze seznamu zvonů odebíraných pro válečné účely víme o dvou zvonech pocházejících z roku 1925, tj. jeden o hmotnosti 163 kg, ladění D a průměru 66 cm a 100 kilogramový zvon, ladění F, průměr 55 cm.³⁸ Další dva zvony světil 29. 10. 1922 P. Heribert Kluger OT,³⁹ profesor náboženství v Bruntále. Nyní je ve věži pouze jeden menší zvon.

Mešní indulty (tj. výsady, pozn. red.)⁴⁰ byly olomouckou konzistoří udělovány v různých letech a jejich přidělení bylo doplněno vždy o podmínky, za kterých tam kněz může sloužit mši svatou. První indult byl udělen 7. 5. 1696.⁴¹ V praxi to vypadalo tak, že mše svaté se v kostele sv. Antonína Padovského původně sloužily jen na svátek patrona kostela 13. června a vždy, když byla v kostele vystavena Nejsvětější svátost.⁴²



Obr. 12. Kostel sv. Antonína Padovského. Kazatelna, 2009. Foto autorka.



Obr. 13. Kostel sv. Antonína Padovského. Kůr, lavice, dlažba, 2011. Foto autorka.



Obr. 14. Kostel sv. Antonína Padovského. Schodiště do horní sakristie a dveře na kazatelnu, 2011. Foto autorka.

V minulosti se kostel průběžně udržoval a dbalo se na jeho stav. Např. 11. 4. 1913 žádal libavský farář P. Eduard Blaha⁴³ olomouckou arcibiskupskou konzistoř o finanční podporu určenou na opravu kostela. Svědectví o zařízení kostela nám mohl podat i tzv. domašovský nález.⁴⁴

K elektrifikaci kostela a nějakým obnovením pracím došlo v roce 1936, kdy obecní rada žádala o příspěvek arcibiskupskou konzistoř, „zdůvodňovala svou žádost těmito věrohodnými důkazy“ a popisovala stav kostela takto:⁴⁵

„1. Stav kostela je již tak špatný, že se zvenčí již kostelu nepodobá. Také jeho vnitřek musí být, dle předloženého rozpočtu, podroben důkladné opravě, neboť zdivo je vinou vlhkosti narušeno a drobí se. Celkový vzhled kostela trpí, jelikož střecha je velmi špatná a musí být proto pokryta novou břídlicí.

2. Vinou špatných hospodářských poměrů není obec schopna provést stavbu ze svých peněz, jelikož občané jsou z veliké části zadluženi a každý občan musí sám za sebe svádět boj o přežití.



Obr. 15. Kostel sv. Antonína Padovského. Obrazy III. a IV. zastavení křížové cesty, 2011. Foto autorka.

3. Obec se rozhodla do kostela zavést elektrické osvětlení a tím dát kostelu slavnostní ráz.

4. Převážnou část našich občanů tvoří domkaři s nepatrnou výměrou polností a velická část obyvatel je bez práce a proto nemohou na renovaci kostela přispět.

Obecní rada proto ještě jednou žádá váženou arc. konzistoř o uvolnění výše uvedeného obnosu a k tomu ještě připomíná, že obyvatelé obce jsou odedávna dobrými křesťany a hluboce věřícími – a jsou jimi dodnes – a s láskou a zbožností na svém kostelu lpí.

Obecní rada proto pevně věří, že nečiní zbytečnou prosbu a doufá s důvěrou, že její žádost bude podrobena příznivému projednání. “Dodejme, že šlo o potřebnou částku 46 287 Kč. Dokument o poskytnutí podpory se nezachoval.

Novodobá historie kostela sv. Antonína Padovského je ještě o něco tristnější. Kostel byl v roce 1958 opatřen nevhodnou tvrdou cementovou omítkou, která musela být již v roce 1966 vyspravena. V roce 1975 byla porušena břidlicová krytina na věži, k nápravě došlo až v roce 1977, kdy byla břidlice vyměněna za měděný plech. Práce měl provádět Okresní stavební podnik (dále OSP) v Krnově, plánovalo se udělat i nové žlaby a objekt odvodnit. Ve vypracovaném rozpočtu,



Obr. 16. Kostel sv. Antonína Padovského. Detail pohřebního kříže, 2011. Foto autorka.



Obr. 17. Kostel sv. Antonína Padovského. Žerdě ke korouhví, 2011. Foto autorka.

kteřý se vyšplhal na 130 000 Kčs, nebyla započítána částka za lešení a odvodnění.⁴⁶ Ze svépomocného fondu bylo přislíbeno 50 000 Kčs, farní úřad se zavázal sehnat 30 000 Kčs, dále se počítalo se státním příspěvkem ve výši 50 000 Kčs, ale po jednání představitel krajského národního výboru (dále KNV) prohlásil, že na památky II. kategorie nejsou prostředky. Náhradní řešení bylo nalezeno ve výpůjčce, kterou měla poskytnout Apoštolská administratura.⁴⁷ V důsledku komplikací byl původní dodavatel odmítnut a na základě osobní intervence prof. Jindřicha Stuchlíka bylo dodání prací zajištěno skrze OSP v Opavě. Další problémy nastaly, když se mělo dovézt lešení, které přislíbil Granitol n. p., ale svůj slib nesplnil. Pomoc v červnu 1977 poskytl OSP Opava. Za postavení lešení si naučtoval 19 467 Kčs, klempířské práce a materiál (měděný plech, žlaby a svody na věži) stály 91 562 Kčs a pokrývačské práce (odstranění břidlice, pokrytí dehtovým papírem) 1 392 Kčs. Práce na věži skončily v měsíci červenci, v srpnu byla provedena výměna žlabů celého kostela a vyspravení krytiny střechy. Za klempířské práce s materiálem bylo účtováno 3 838 Kčs, celkem se za opravy zaplatilo 118 888 Kčs.

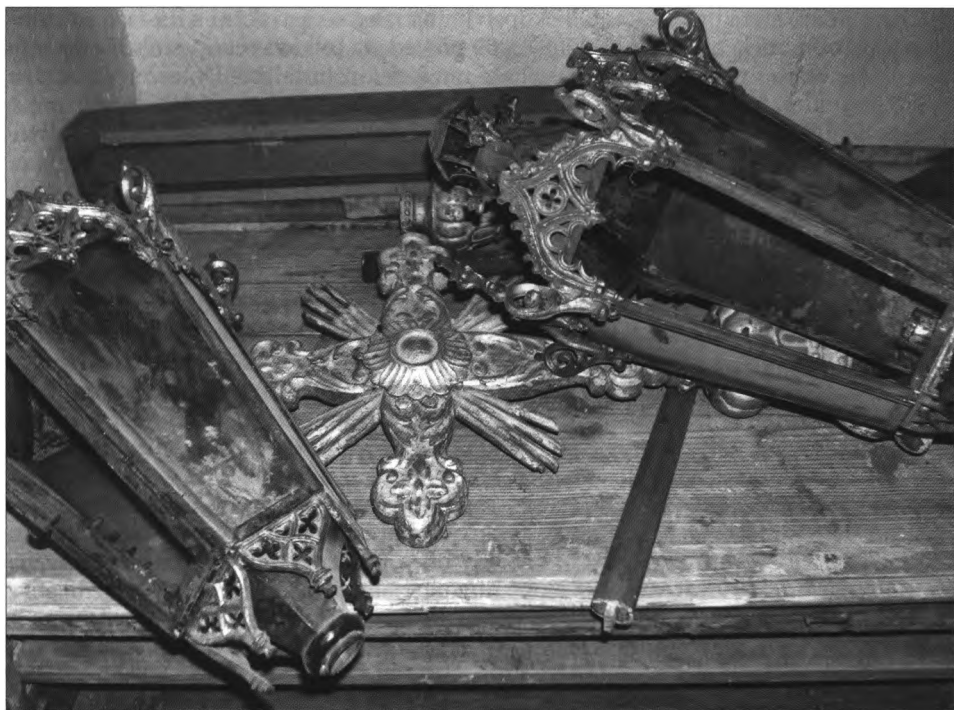
Tím akce neskončila, na rekonstrukci čekal ještě interiér kostela, kde po narušení stropních trámů dřevokaznou houbou (nad kazatelnou) část omítky stropu opadala. Výměnu trámů přislíbil OSP Opava na příští jaro. Tehdy se ukázalo, že stropnice jsou ve velkém rozsahu zničeny houbou, místy také červotočem. Trámy byly vyměněny a strop byl zpevněn tvarovaným plechem. Zcela nutné bylo vyměnit strop nad sakristií, vyspravit dlažbu a sokly mezi lodí a presbytářem. Zápis ve farní kronice nás dále informuje o tom, že „*Nakonec došlo i k prostému vymalování: strop byl přizpůsoben barvě plechu, zdi vyběleny. Potíž byla s rozestavěním inventáře na původní místo. V Norberčanech se nenašel nikdo, kdo by při těchto pracích vypomohl. Těž čišťení kostela šlo ztěžka kupředu i při hmotné zainteresovanosti*“. Do vizitace zbývalo ještě zasklení oken, která byla rozbita během oprav kostela. Práci slíbil provést Komunální podnik Moravský Beroun. Dále zápis pokračuje: „*Po četných urgencích pracovník sklenářství zasklil před zimou roku 1978 okno v sakristii i nad sakristií (ta byla při opravách vytlučena, aby se lépe větralo a aby bylo možno snáze dostat rum ven). K zasklení oken v kostele nedošlo přes urgence za celý rok 1979. Poněvadž komunál dále odkládal zasklení, byla objednávka stornována a zasklení provedl ochotně vdp. administrátor ze Dvorců P. Bedřich Jagoš⁴⁸ v měsíci říjnu 1980.*“ Následky vichřice 30. 11. 1981 nebyly na krytině kostela v Norberčanech veliké, ale „*stačila jedna chybějící břidlice k zatékání a vzniku plísně v rohu klenby nad kůrem*“. Plíseň byla tehdy likvidována chemickými prostředky.

V úterý 8. 6. 1982 navštívil moravsko-berounskou farnost a tudíž i Norberčany, PhDr. Bohumil Samek z Ústavu teorie a dějin umění ČSAV v Praze, který připravoval publikaci o uměleckých památkách na území Moravy a Slezska.⁴⁹

Administrátorem moravsko-berounským byl v době oprav ThDr. P. Josef Ryška.⁵⁰ Ten – mimo jiné – tehdy konstatoval, že od svého předchůdce neobdržel žádné seznamy movitých památek. K roku 1980 poznamenal, že „*s podzimem se do kostelů (sakristií) v N. Valteřicích a Norberčanech stěhují z okolí myši: je třeba pamatovat na jejich hubení, aby neudělaly škody na paramentech a kostelních plátnech*“.

V roce 1986 vlhlo zdívo vinou znovu poškozené střechy, tento stav trval až do roku 2004, kdy se stav změnil na havarijní, tj. spadla břidlicová krytina ze střechy kostelní lodí (krov byl provizorně překryt jen lepenkou) a vinou havarijního stavu dřevěných konstrukcí se v červnu roku 2004 propadl strop v presbytáři.⁵¹ O této události byl nucen stavební odbor ostravsko-opavského biskupství spolu s Římskokatolickou (dále Řk) farností v Moravském Berouně informovat ostravské pracoviště Národního památkového ústavu (dále NPÚ).

K 1. lednu 2005 byla obec Norberčany převedena do správního území Olomouckého kraje. Proto i NPÚ, územní odborné pracoviště v Ostravě, předalo agendu týkající se norberčanského kostela olomouckému pracovišti NPÚ a doporučilo požádat Ministerstvo kultury ČR o finanční podporu na opravu kostela. Inventář kostela byl dočasně přemístěn do prostor obecního úřadu a odtud pak odvezen na farní úřad v Moravském Berouně.



Obr. 18. Kostel sv. Antonína Padovského. Lucerny, procesní kříž, 2011. Foto autorka.



Obr. 19. Kostel sv. Antonína Padovského. Část varhanní skříně, 2011. Foto autorka.

Díky dotaci, která byla získána Biskupstvím ostravsko-opavským a Řk farností Moravský Beroun, měla být v letech 2008–2009 provedena celková rekonstrukce exteriéru kostela, na kterou mělo navázat provedení nové elektroinstalace. Dotace byla vázána na spolupodílcnictví, proto biskupství oslovilo Obec Norberčany a žádalo ji o finanční příspěvek. Obec svou finanční podporu tehdy přislíbila za předpokladu, že bude odvezené zařízení kostela vráceno zpět.

Malý hřbitov, založený na obdélném půdorysu a položený ve svahu za kostelem, je obklopen kamennou zídkou krytou hřbitovými deskami. Vstup z jižní strany je uzavřen kovovou bránou, zavěšenou mezi dvěma vyššími omítnutými sloupky. Ve spodní části křídel brány je uveden letopočet 19 / 30. Na původním hřbitově,⁵² který – stejně jako i jinde – obklopoval kostel, stál dřevěný kříž z roku 1833. V současné době se přibližně ve středu nynějšího hřbitova také tyčí kříž – tentokrát kamenný – oba popisujeme níže. Jedním ze zjištěných hrobů byl Florian Himer, narozený 27. 1. 1821, svou funkci vykonával od 1. 6. roku 1889.⁵³

Zachoval se plán hřbitova se zakreslením 67 hrobů, ústředního kříže a jmenný seznam německých občanů s číslem domu, kteří jsou na hřbitově pohřbeni, vše podle stavu v roce 1945. V současnosti je na hřbitově 26 hrobů, z toho tři německé.⁵⁴

Do dnešní doby zachované původní náhroby německých obyvatel jsou upraveny podle potřeb nových obyvatel, část náhrobků je již novodobých. V roce 2008 byla zídka hřbitova citlivě zrekonstruována na náklady obce, přičemž byla část zídky upravena na kolumbárium. Zdravé uvažování a použití materiálu typického pro tento kraj zajistily, že se akce povedla bez velkých nároků na finanční prostředky.

Farnost zde fungovala krátce. Po příchodu P. Karla Kolsdorfa byl zřízen v sídle Raiffeisenky, jejíž budova původně byla hospodářským stavením č. 20, tj. stála v těsné blízkosti kostela. Z tohoto stavení se do dnešní doby zachovala pouze část (ve štítě označená datem 1900), která ale byla tzv. modernizacemi znehodnocena.

O samostatnou duchovní správu⁵⁵ poprvé žádali Norberčanští a Trhavičtí v letech 1787 a 1788. Jejich žádost byla krajským úřadem v Přerově zamítnuta s odůvodněním, že obě vsi měly jen 378 duší, přesto ale arcibiskup své svolení vydal. Obě obce pak svorně požádaly o faráře. Vše nakonec zmařil tehdejší libavský farář P. František Schupler,⁵⁶ který se vyjádřil záporně. Krátce duchovní správu v Norberčanech vykonával P. Karl Becker OMI z kláštera oblátů ve Staré Vodě.⁵⁷ Na důchod se do Norberčan uchýlil poslední budišovský děkan a libavský farář v jedné osobě, tj. P. Karl Kolsdorf. Jeho posledním kooperátorem byl P. Jaroslav Franc.⁵⁸ V souvislosti s přestěhováním a penzionováním P. Karla Kolsdorfa, a též v souvislosti se zrušením farnosti ve Městě Libavé, které vyvolalo zřízení vojenského prostoru (dále VP), bylo opět uvažováno o zřízení samostatné duchovní správy v Norberčanech.⁵⁹ Tehdy, tj. 13. 5. 1947, také „*MNV v Nové Věsce prohlašuje, že chce být přifařeno k obci Norberčanům, kde žádají zřízení samostatné farnosti, následkem zrušení farnosti ve M. Libavé, kam byli dříve přifařeni*“. Prohlášení opatřené razítkem místní správní komise podepsali Jan Mikuláš z č. 1, Josef Gongela z č. 27, František Vaverka z č. 22, Josef Adámek, Jiří Malena, Josef Knotek z č. 15, Eduard Popelka, Ondřej Boršík, Adam Re... (?), Antonín Do... (?), Jindřich Lipoid, František Studnička František, Josef Martecík, František Mareš, Jan Boršík a František Gazárek. Podpis tehdejšího přednosty je nečitelný. K prohlášení byl přiložen nářek obcí (Nová Véska a Stará Libavá byly z děkanátu dvoreckého, Norberčany a Trhavice z děkanátu budišovského). V dodatku stálo, že P. K. Kolsdorf se po vyklizení Města Libavé odstěhuje do Norberčan, odkud je ochoten vést duchovní správu.⁶⁰ Situace se ovšem vyvíjela jinak.

Týž den své prohlášení vystavili i obyvatelé Staré Libavé: „*My, občané Staré Libavy (!) prohlašujeme a svými podpisy potvrzujeme, že chceme být přifařeni k obci Norberčany, která žádá následkem vysídlení a zrušení farnosti ve M. Libavé, zřízení farnosti pro svoji obec*“. Následují podpisy: Josef Hrnčíř, Karel Odehnal, Jaroslav Stružka, Ladislav Petro, Jan Jurčík, Jar. Vilímský, Josef Schneider, Marie Richterová, Josef Štěpán(?). Dopsán Bohumil Doležel (Norberčany), František Toman (Trhavice). Razítko místní správní

komise, podpis jejího předsedy není čitelný. Olomoucká konzistoř zamýšlela po přestěhování P. K. Kolsdorfa do Norberčan tyto žádosti postoupit Zemskému národnímu výboru v Brně. Počítalo se s tím, že P. Kolsdorf bude norberčanským farářem. Proto také požádal konzistoř o povolení trvalého přechovávání Nejvyšší svátosti oltářní ve filiálním kostele v Norberčanech. Konzistoř mu 8. 8. 1947 sdělila, že bude žádosti vyhověno „*ihned, jakmile se k tamnímu filiálnímu kostelu přestěhuje kněz, aby byl strážcem Sanctissima*“. Prozatím bylo dovoleno filiálnímu kostelu v Norberčanech používání stříbrného pozlaceného ciboria, které bylo svého času farnímu kostelu ve Městě Libavé odevzdáno z farního kostela sv. Maří Magdalény v Čermné na Moravě.⁶¹

P. K. Kolsdorf byl vyvázán z činné duchovní správy jako farář ve Městě Libavé dnem 31. 10. 1947.⁶² Do Norberčan mu mají být „*zasílány odpočinkové požitky. Uvolil jste se, že dále povedete na odpočinku duchovní správu v Norberčanech a Trhavicích,*⁶³ *patřících do farnosti M. Libavá, kteréžto obce nebyly pro účely vojenského výcvikového tábora vyklizeny. Kapitulní konsistoř Vám uděluje jurisdikce pro tyto obce, pokud jde o zpovídání, zaopatřování, křty, pohřby, kázání a vyučování náboženství. Oznámíme toto ZNV v Brně, aby je schválil. Pak se zařídí další*“. Pokud šlo o oddávky, zůstal kompetentní Řk farní úřad ve Městě Libavé, kde se ještě tehdy musely konat ohlášky. Oddávky se mohly konat ve filiálním kostele v Norberčanech, ovšem s delegací od farního kostela ve Městě Libavé. Nakonec se musela řešit i otázka děkanství. Proto se generální vikář Stanislav Zela⁶⁴ P. K. Kolsdorfa 27. 10. 1947 dotazoval, zda by byl ochoten i nadále vést správu děkanství, s čímž dotazovaný souhlasil.

Správa matrik sice přešla na nového libavského administrátora P. Josefa Nakládala,⁶⁵ ale P. K. Kolsdorf doporučil vést matriky pro Norberčany a Trhovice dohromady a uložit je v Budišově, kde podle rozhodnutí konzistoře měly být uloženy matriky ze zrušených libavských kostelů. Správu děkanství P. K. Kolsdorf přijal, což konzistoř vzala s povděkem na vědomí. Matriky Norberčan a Trhavic však rozhodla vést zvlášť.

Po smrti P. K. Kolsdorfa patřily Norberčany do domašovské farnosti a byly spravovány tamními faráři, resp. administrátory.⁶⁶ V této farnosti zůstaly i po roce 1963, ale vykonáváním bohoslužeb v Norberčanech byl pověřen tehdejší moravsko-berounský duchovní správce P. Alois Mazánek. Až z podnětu okresního církevního tajemníka v Bruntále byla celá záležitost předložena Apoštolské administratuře a ta přípisem z ledna 1974 přidělila Norberčany do farnosti moravsko-berounské.⁶⁷ Tehdy bylo dle katalogu kněží v Norberčanech 217 obyvatel. V 70. letech bývaly bohoslužby v kostele sv. Antonína Padovského v neděli šestkrát v roce (ve 14 hodin) a mimo toho při křtech a pohřbech. Do počátku 90. let minulého století se v Moravském Berouně vystřídalo ještě několik kněží.

Po odchodu oblíbeného faráře P. Oldřicha Máši do brněnské diecéze spravoval moravsko-berounskou farnost pracovní P. Grzegorz Jacek Wolański, který nebyl farníky příznivě chápán. K další změně došlo na podzim roku 2009, kdy P. G. J. Wolański odešel na vlastní žádost do litoměřické diecéze a novým duchovním správcem se stal P. Vladimír Ziffer, administrátor.



Obr. 20. Norberčany. Brána na hřbitov, 2011. Foto autorka.

Rodáci

Z Norberčan pocházel P. J o s e f G r ö g e r, druhorozený syn sedláka Engelbrechta Grögra z č. 35. Narodil se roku 1817, na kněze byl vysvěcen v roce 1840, např. v roce 1845 sloužil v Moravském Kočově na Rýmařovsku. Zemřel 18. 3. 1883 jako farář ve Václavově u Bruntálu.

P. J u l i u s K l u g e r⁶⁸ se narodil 1. 10. 1889 v Norberčanech, na kněze byl vysvěcen roku 1915, primiční mši svatou měl 8. 8. 1915 v libavském kostele Povýšení sv. Kříže, v roce 1931 je zmíněn v Karlovicích u Vrbna, kde také jako tamní farář 21. 7. 1937 zemřel.

Zde se nabízí otázka, zda P. Julius Kluger nebyl příbuzný s P. H e r i b e r t e m K l u g e r e m OT, profesorem náboženství v Bruntále, který, jak uvedeno výše, světil v Norberčanech zvony. Byl rodákem z nedalekých Nových Těchanovic u Vítkova (1881), vysvěcen byl v roce 1905, v tomtéž roce také složil řádové sliby. Celý život smýšlel v sociálním a charitativním duchu. Samozřejmě jeho víra také odporovala nacismu, a proto se proti této ideologii veřejně stavěl. Zemřel v koncentračním táboře Dachau dne 18. 1. 1945.

P. J o h a n n K l u g e r, se narodil roku 1846 v Trhavicích, více o něm v II. části Církevních památek Norberčan věnované Trhavicím (zatím v rukopise).

Poslední kněz téhož příjmení s Norberčany nemá nic společného, uvádí se jen pro úplnost, protože mylně bývá s touto obcí spojován. Je to Msgre Johann Kluger, viceděkan a nakonec i emeritní farář v Baborově (Bavorov, Bauerwitz) v arciděkanství ketřském (PL), tj. v nynějším Horním Slezsku. Narodil se v roce 1838, a to ve Velkých Petrovicích ve Slezsku, vysvěcen byl roku 1862, zemřel 22. 5. 1913.

Arcikněz P. Karel Kolsdorf

S jeho osobou jsme se již částečně seznámili v části věnované historii. Vždy obětavý a otevřený člověk P. Karel Kolsdorf se narodil 1. 7. 1870 v Bojkovicích,⁶⁹ ordinován byl v roce 1892. Po vysvěcení působil jako kaplan v Mohelnici, poté byl od roku 1910 farářem v Německé Huzové (nyní Huzová). Dekret do Města Libavé dostal koncem roku 1914, nastoupil v únoru 1915. V roce 1917 byl jmenován místoděkanem děkanství budišovského, v srpnu 1920 se stal administrátorem děkanství budišovského, o rok později budišovským děkanem, počátkem roku 1933 byl jmenován arciknězem arcikněžství šternberského, koncem roku 1935 asesorem, v roce 1943 čestným kanovníkem kroměřížským. 14. 5. 1925 se stal členem Bratrstva živého růžence, jmenování dostal od P. Václava Marii Bubeníka, provinciálního převora řádu dominikánů v Praze.⁷⁰ Penze mu byla přiznána v roce 1940, do důchodu, který hodlal trávit v Norberčanech, ale odešel až v září roku 1947. Po osvobození v roce 1945 se P. K. Kolsdorf z titulu děkana stal správcem jmění kláštera otců oblátů ve Staré Vodě.⁷¹

Největší změna v církevním životě na Libavsku nastala s proniknutím zprávy na veřejnost o chystaném zřízení VP a následným „rušením kostelů v pohraničí“. Kupodivu ale o tom, že má být na Libavsku zřízen vojenský tábor, neměla dosud arcibiskupská konzistoř v Olomouci žádnou úřední zprávu. Proto 21. 10. požádala P. Karla Kolsdorfa, aby „u informovaných veřejných úřadů zjistil, které obce resp. farnosti spadají do vyklizovacího pásma, v němž má být zřízeno vojenské cvičiště. Jedná se o to, aby včas bylo postaráno o zabezpečení kostelních a farních inventářů. Račte nám poslati zprávu o tom, co zjistíte a současně navrhněte, kde by bylo možno uschovat inventáře kostelů a far z postižených farností.“⁷² Ten obratem konzistoři navrhl řešení, co dělat s církevním majetkem: „Inventáře opuštěných kostelů by se mohly rozdělití potřebným kostelům, farské inventáře by se mohly nabídnout kněžím ke koupi a z výtěžku by se mohl nějaký potřebný fond arcidiecésní založit“. O den později sdělil konzistoři názvy obcí, které mají být vysídleny. Na jeho návrh rozvést inventář a mobiliář do potřebných farností přistoupila olomoucká arcibiskupská konzistoř a tak se jeho zásluhou část církevního majetku zachránila.

Dle katalogu kněžstva pro rok 1949 byl P. K. Kolsdorf ještě v uvedeném roce veden jako budišovský děkan. Téhož roku, resp. koncem měsíce října se stal důvodně podezřelým z toho, že na dveřích kostela v Norberčanech vyvěsil dekret sv. Stolice o Katolické

akci (dále KA) a exkomunikaci,⁷³ čímž se dopustil zločinu velezrady dle § 1 odst. c, zák. č. 231/1948 Sb., jak na základě trestního oznámení č.j. 2508/49 podaného velitelstvím stanice Národní bezpečnosti v Moravském Berouně sdělovala 18. 11. 1949 Okresní prokuratura v Bruntále KNV v Olomouci.⁷⁴ O následném postihu P. K. Kolsdorfa nejsou zprávy.

Posledním bydlištěm P. K. Kolsdorfa byly Norberčany, kde také 5. 3. 1954 v tichosti zemřel. Údajně nebyl vůbec nemocný, jen se v posledních hodinách necítil dobře.⁷⁵ V pátek na den Nejsvětějšího Srdce Páně byl obzvláště unavený a tak si šel lehnout a v osm hodin večer usnul navždy. „*Pani Sohrová z Norberčan byla u jeho smrtelné postele. Na své přání byl pohřben v Moravském Berouně. V pondělí večer ho tam odvezl pohřební vůz, v Berouně ho očekávala paní Sofie Dörrichová a její dcera Paula. Byl vystaven v kostele na márách. V úterý v devět hodin bylo slouženo rekviem a konal se pohřeb. Zúčastnilo se ho mnoho lidí, mezi nimi i pět obyvatel Města Libavé. Byla to rodina Motzkeova, obě ženy Dörrichovy a paní Sophie Tschipková z Kroměříže. Na poslední cestě ho provázelo dvanáct duchovních. Světící biskup⁷⁶ měl nad jeho hrobem krásnou promluvu, ve které se zmínil o tom, že zemřelý byl 62 let knězem. Po něm se rozloučil farář z Domašova,⁷⁷ který navštěvoval školu v Norberčanech a často se přitom zastavil u pana arcikněze. Při řeči se zmínil o tom, že pan arcikněz byl s obyvateli Města Libavé velmi spjatý a vysoce si jich vážil, což mu s láskou opláceli tím, že mu ze Západu posílali dopisy a snažili se ho potěšit malými dárky. Pan arcikněz měl velice krásnou smrt a jistě bude na věčnosti po zásluze odměněn.*“ Dále je vysvětlen vztah obyvatel k jejich duchovnímu správci: „*Skoro třetinu našeho století, ve kterém se pro nás odehrály tak závažné události, byl zemřelý našim duchovním otcem a vždy bylo jeho snahou provázet a porozumět všem omylům při zmatcích, které provázely tuto dobu a snažil se svým ovečkám ulehčit plnění jejich církevních povinností a vidět je v krásném světle.*“

Papežský komoří, vizitátor děkanství olomouckého a opavského, byl na vlastní přání pohřben 9. 3. v Moravském Berouně, a to na pravé straně hřbitova ve 13. řadě do hrobu č. 3, kde již před ním byla pohřbena Marie Rausholb. Víme o ní, že byla z Čabové (Brockersdorf, nyní m. č. Moravského Berouna), zemřela 15. 3. 1940, o tři dny později byla pohřbena. Povolání či stav nebyl v matrice zemřelých vyplněn. Její hrob byl zaplacen do roku 1950. Bohužel byla pravá část hřbitova fyzicky zrušena,⁷⁸ o čemž se zachoval zápis:⁷⁹ „*V prvých dnech měsíce května (1983) došlo k likvidaci pravé poloviny hřbitova, kde se nepochovávalo od padesátých let. Přijely autojeřáby a nákladní auta a odvezly pomníky i zbytky po dřívějším rozebrání a odvážení. Za obět této činnosti padl i pomník farního duchovenstva moravsko-berounského s německými nápisy. Dle nápisu byl poslední v kněžské hrobce pochovaný Msgre Karel Kolsdorf, děkan emer. v Norberčanech, který zemřel 5. 3. 1954. Bohužel nápis byl německý, ač P. Kolsdorf byl Čech. Duchovní správce⁸⁰ nebyl o akci informován, takže nemohl podniknout žádné kroky k zachování kněžského hrobu. Po budoucnost budiž poznamenáno, že kněžský hrob se nalézal napravo od sochy Vzkříšeného Krista (v úrovni hrobu rodiny Semmlerovy, který zůstal zachován). Farní úřad v loňském roce pořídil k pomníku nové lucerny – ty ovšem vzaly též za své.*“

Hospodyní u P. K. Kolsdorfa byla Marie Tomášková, která po jeho smrti uklízela ještě nějaký čas v kanceláři Jednotného zemědělského družstva (dále JZD). Když ji jistý Dvořák srazil autem, odvezli ji do nemocnice a domů se již nevrátila. Zemřela a byla pohřbena v rodných Kylešovicích.⁸¹

Poznámky

¹ Na internetových stránkách i jinde bývá mylně uvedena první písemná zmínka o obci k roku 1397.

² ZAO, pob. Olomouc, AO, pergamenové listiny, poř. č. 1422, inv. č. 1329, 1456, dubna 7., Olomouc, sign. O I a 8, Bohuš (ze Zvole), biskup olo-

moucký, potvrzuje, že Jan Ház, jeho předchůdce, biskup olomoucký a Dominik z Olomouce, administrátor biskupství, zapsali a postoupili Mikuláši z Ojnic a Milonic hrad Mírov a město Mohelnici, městečko Budišov, Litovel a Ketř se vším příslušenstvím za 600 hřiven a na obranu

Mírova a Mohelnice dalších 300 hř. Dále zapisují Mikulášovi městečko Modřice, které měl Vilém z Miličina. Potom, aby bezpečnost hradů a městeček zůstala zachována, rozdělil biskup a kapitula statky tak, že Vilém z Miličina dostal Mohelnici a Libavou za 450 hř. grošů a Jan ze Zvole a jeho syn Jan ze Zvole(!) hrad Mírov za 600 hř. gr. se vším příslušenstvím, mlýnem u Mohelnice a z luk „Zierkovy“ zvané a město Mohelnici, pole u Květina a tvrz u Mohelnice má být k tomu přikoupena. Městečko Budišov se vsí Šumvald, Guntramovice, Starý Oldřichov, Kinigsdorf (zanikl), Nový Oldřichov, městečko Libavá s vesnicemi Smilov, Heroltovice, Stará Voda, Norberčany, Dřemovice, městečko Keř se vším příslušenstvím a městečko Osoblaha se vším příslušenstvím patří k hradu Mírovu a Vilém má k tomu z Mohelnice zaplatit ještě 20 hř. gr. Jan ze Zvole potom je povinen hrad dále budovat a sloužit potřebám biskupů olomouckých. Souhlas dali všichni olomoučtí kanovníci. Orig., rozstřížen; 57×34,5×7 cm; čes.; dvě pečeti vydavatele a olomoucké kapituly (sekretní, ze zeleného vosku) přivešeny na proužku pergamenu, konzervované, regist a staré signatury.

³ ZAO, pob. Olomouc, AO, papírové listiny, poř. č. 7806, inv. č. – , 1504, března 12., Olomouc, – , Stanislav /Thurzo/, biskup olomoucký, potvrzuje Libavé a vším Dřemovice, Heroltovice, Norberčany, Smilov, Stará Voda a Vojnovice ztracená privilegia na právo hlubčické a dává jim odúmrť. Libavé přidává ještě týdenní trh. Ověřený překlad z češtiny Jiřího Topolanského, z 1655, března 18., Olomouc, sign. M I b 2/1, fot. 2 a – 3 b, poř. č. 7852; též v ověřeném opisu potvrzení privilegií z 1656, ledna 3., Brusel, sign. M I c 5/4, poř. č. 7855; něm.

⁴ ZAO, pob. Olomouc, AO, papírové listiny, poř. č. 7842, inv. č. – , 1612, ledna 26., Kroměříž, – , František z Dietrichsteina, biskup olomoucký, potvrzuje Libavé a vším Norberčany, Stará Voda, Dřemovice, Smilov a Heroltovice privilegia, která vydali: a) biskup Stanislav Thurzo, 1504, března 12., Olomouc (poř. č. 7806), b) biskup Stanislav Pavlovský, 1581, listopadu 2., Kroměříž (poř. č. 7833). Ověřený opis Jiřího Topolanského, veřejného notáře z 1655, března 18., Olomouc, sign. M I b 2/1, fol. 9 a – 10 b; poř. č. 7851; též v ověřeném opisu potvrzených privilegií z 1656, ledna 3., Brusel, sign. M I c 5/4, poř. č. 7855; něm.

⁵ ZAO, pob. Olomouc, AO, papírové listiny, poř. č. 7973, inv. č. 8017, 8018, 1785, července 28., Libavá, sign. M III b 25/4, Město Libavá sjednává smlouvu s devíti obcemi, patřícími panství libavskému, na placení dlužných platů a dávek. Pečetí: 1. František Josef Spáčil, krom. (= kroměřížský, dopl. autorka) vrchní, 2. Karel Josef Zatočil, správce komorních statků, 3. Město Libavá, 4. obec Norberčany, 5. obec Vojnovice, 6. obec Dřemovice, 7. obec Trhavice, 8. obec Heroltovice, 9. obec Keprtovice, 10. obec Stará Voda, 11. obec Olejovice, 12. obec Smilov, 13.

arcibiskup Colloredo. Orig.; dva exempláře; 23×38 cm, 6 fol.; něm.; 1 pečeť přitíštěna, 3.–13. pod krytem papíru.

⁶ ZAO, pob. Olomouc, AO, papírové listiny, poř. č. 7976, inv. č. 8021, 1786, května 28., Libavá, sign. M III b/26/1a, Město Libavá a dalších devět obcí patřících ke statku libavskému, se zavazují odvádět o sv. Václavu do arcibiskupských důchodů 208 zl. 48 kr. místo dosavadní naturalní dávky 232 měřice ovsu. Pečetí: 1. Město Libavá, 2. obec Olejovice, 3. obec Keprtovice, 4. obec Vojnovice, 5. obec Smilov, 6. obec Dřemovice, 7. obec Stará Voda, 8. obec Trhavice, 9. obec Heroltovice, 10. obec Norberčany. Orig.; 22,5×35,5 cm, 2 fol.; něm.; 10 pečetí přitíštěno pod krytem papíru.

⁷ ZAO, pob. Olomouc, AO, papírové listiny, poř. č. 8079, inv. č. 8133, 1896, dubna 12., Norberčany, Popis hranic lesa na panství libavském a lesa obce Norberčany. Orig.; 21,5×34,5 cm, 3 listy; něm.

⁸ ZAO, pob. Olomouc, Ústřední ředitelství arcibiskupských statků v Kroměříži (dále ÚRAS), inv. č. 57 377, Katastrální mapa obce Norberčany s vyznačením půdorysu (Josef Kattzer), 1771, rkp., kol., 138×106 cm, nepravidelný tvar, sign. Oc 47, poř. č. 17 379; inv. č. 57 378, Katastrální mapa obce Norberčany, 1830, 1:2 880, litografie, Staudinger a Winter, 1836, list č. 3, 5, ad 5, celkem tři kusy, poř. č. 17 380–17 382. Soubor map obcí bývalého okresu Bruntál, jehož součástí jsou i mapy Norberčan a Trhavic, viz ZAO, pob. Olomouc, KNV Olomouc, inv. č. 4901, č. mapy 1080–1113. – Plocha katastru obce připomíná motýla s rozevřenými křídly, jehož tělo tvoří silnice a Libavský potok. Jeho levobřežním přítokem je bezejmenný potok (něm. Grundbach), jehož obě ramena pramení na Červené hoře. Grundbach říkali Němci také Libavskému potoku, a to až od místa, kde se obě vody spojily.

⁹ Trhavice (Reisendorf), Nová Věska (Neudörfel) a Stará Libavá (Altliebau).

¹⁰ Proto také Norberčany patří do svazku obcí dotčených vojenským újezdem Libavá. – O vojenském újezdu Libavá více níže.

¹¹ Malý 1931.

¹² Padovského od českého názvu italského města Padova. Výraz Paduánský je nesprávný (pochází z němčiny) a zastaralý. – Sv. Antonín z Padovy, kněz, františkán, církevní učitel, současník sv. Františka z Assisi, se narodil roku 1195 v Lisabonu a zemřel 13. 6. 1231 nedaleko Padovy. Je pomocníkem zamilovaných či těch, kteří ztratili nějakou věc, je patronem uzavřených manželství, žen a dětí, vyzývá se při neplodnosti, porodu, ale i horečce. Jeho svátek se světí v den jeho úmrtí, tj. 13. 6.

¹³ ZAO, pob. Olomouc, ACO, Inventáře far, v tom Norberčany, 1805, karton 8288. – Též viz Wolny 1863. Za překlad děkuji PhDr. Leoši Mlčákoví.

¹⁴ P. Basil Godefrid Hakenberger, nar. v Jeseníku roku 1650, farář ve Městě Libavé v době od 1. 7.

- 1694 do 3. 1. 1706, kdy tam zemřel.
- ¹⁵ Presbytář má šířku 360 cm a je vysoký 450 cm.
- ¹⁶ Samek 1999 uvádí, že kněžiště může být původní stavbou z roku 1695, což je jisté možné.
- ¹⁷ Počet a materiál všech svícňů uvádí i inventář kostela z roku 1949.
- ¹⁸ Sv. Bernard z Clairvaux, cisterciácký opat, církevní učitel, ochránce proti dětským chorobám, bývá vzýván v hodině smrti atd., nar. kol. roku 1090 v Burgundsku, zemřel 20. 8. 1153 v Clairvaux.
- ¹⁹ Dle pamětníků byla norberčanská křtitelnice zapůjčena P. O. Mášou na natáčení blíže neuvedené filmové pohádky.
- ²⁰ Soška byla výjimečným tím, že byla zhotovená – stejně jako její prototyp – z vosku.
- ²¹ Otto Honorius hrabě Egck, od roku 1729 titulární biskup termopolitánský a světský biskup olomoucký, tehdy též probošt olomoucké kapituly a arcijáhen brněnský, příznivce např. poutního místa v Dubu nad Moravou. Nar. 29. 5. 1675 v Bratislavě, zemřel 26. 3. 1731 v Hradci Králové, pochován je v Olomouci.
- ²² Sv. Jan Nepomucký, generální vikář, mučedník, nar. kolem roku 1345 v Pomuku, zemřel 20. 3. 1393 v Praze. Patron Čech, kněží, zpovědníků, mostů, mlynářů, ochránce proti pomluvám, patron a ochránce zpovědního tajemství.
- ²³ Sv. Rozálie z Palerma, poustevnice, nejznámější protimorová ochránkyně, nar. kolem roku 1100 na Sicílii, zemřela kolem roku 1160 na Monte Pellegrino. Obvykle mívá věnec z bílých růží (atribut nevinnosti).
- ²⁴ Sv. Roch z Montpellieru, poutník, nar. kolem roku 1295 v Montpellieru (Francie), kde také 16. 8. 1327 zemřel. Patron zajatců, nemocných, lékařů, lékárníků, ale i obchodníků s uměleckými předměty aj., ochránce proti chorobám nohou a kolen apod.
- ²⁵ Samek 1999.
- ²⁶ Schenková 1980. – Josef Kriesten, rodák z Moravského Berouna (nar. 1818), činný především pro řadu kostelů na území Libavska. Pracoval jako malíř, sochař a zabýval se také navrhováním kostelního nábytku a celkovou výzdobou interiérů.
- ²⁷ Ferdinand Licht, malíř portrétů a církevních obrazů. Nar. 12. 4. 1750 v Opavě, zemřel 29. 3. 1822 v Brně.
- ²⁸ Movitá kulturní památka č. 3041, zapsaná rozhodnutím tehdejšího ONV v Bruntále do státního seznamu v roce 1972.
- ²⁹ SOKA Olomouc, O 7–18, Archiv fary Město Libavá, 1661–1951, Inv. č. 104, sign. I b, Kaple v Norberčanech, 1695–1938, karton 2. Tam údaj o svěcení křížové cesty. – P. Felicianus Bayer, OCap, mohl pocházet z rodu norberčanských rychtářů, ale není tomu tak. Nar. ve Šternberku v roce 1800, profesi vykonal roku 1831, na kněze byl vysvěcen v roce 1834, k roku 1869 je ještě zmíněn v olomouckém klášteře. – SOKA Olomouc, nezpracovaný fond, Inventarium der Liebauer Pfarr- und Schmeiler filial Kirche und
- Kapellen in Geppertsau, Herlsdorf, Nürnberg, Öhlstadt, Reisendorf (1860–?).
- ³⁰ Zařízení kostela a jeho výzdobu popisujeme částečně za pomoci dochované fotografie, pořízené na slavnosti prvního svatého přijímání v roce 1969, na níž spolu s komunikanty a jejich rodiči vidíme též P. Aloise Mazánka, který byl administrátorem v Moravském Berouně od 1. 2. 1963 do 31. 8. 1972. Nar. 15. 3. 1923 v Nasobůrkách u Litovle, ordinován byl 10. 4. 1949. Působil v Tovačově, Bruntále, Rýmařově. Od 1. 9. 1972 do své smrti byl administrátorem ve Velké Bystřici a ex kurendo v Hlubočkách. Zemřel jako arcibiskupský rada 17. 7. 1985, pohřben je ve Velké Bystřici. – Za zapůjčení fotografie děkují paní Martě Proxové.
- ³¹ ZAO, pob. Olomouc, ACO, 1805, karton 8288.
- ³² Inventář kostela z roku 1949. Rk farní úřad v Moravském Berouně.
- ³³ SOKA Olomouc, M 1 – 31, JNV Olomouc, inv. č. 132, sign. 293, karton 176, tam: 27. 6. 1949, FÚ M. Libavá. „Zápis o soupisu církv. majetku. Připomínky k jednotlivým rubrikám“, tam uvedeno: „tři kalichy stříbrné pozlacené, jeden t. č. v Norberčanech“. V norberčanském inventáři jsou uvedeny ještě i další drobné předměty pocházející z majetku cizích kostelů na Libavsku.
- ³⁴ O něm viz níže.
- ³⁵ SOKA Olomouc, O 7–18, inv. č. 110, sign. I h, karton 3, tam hlášení o varhanách z 30. 5. 1944. Měly tuto dispozici: Manual: 1. Principal 8', 2. Bordun 8', 3. Salecinal 8', 4. Dolce 4', 5. Gedekflöte 4', 6. Oktave 4'. Pedal: 7. Subbass 16'. – Naproti tomu Theimer 1931 a jiní uvádějí rok 1891.
- ³⁶ Jiří František Reimer, zvonař působící v Olomouci, nar. 1667(?), vyučen u svého otce Pavla Reimera, zemřelého roku 1695, tj. v době, kdy Jiří František pracoval na zvonu pro norberčanský kostel. Jiří František Reimer zemřel 8. 1. 1726. Více viz Indra 1978.
- ³⁷ Inventář kostela z roku 1805, též Indra 1978; Nevěřil v záznamu z 23. 7. 1917 uvádí zvon z roku 1700 o průměru 47 cm. – Melchior Schwann, nar. v Haagu v Dolním Rakousku. Roku 1747 byl v Olomouci prohlášený cechovním mistrem, předtím krátce působil u Ołause Oberga. Zemřel 6. 9. 1757.
- ³⁸ SOKA Olomouc, O 7–18, inv. č. 110, sign. I h, karton 3.
- ³⁹ P. Heribert Kluger OT, viz zmínku o rodících.
- ⁴⁰ Výjimka udělená např. ke sloužení mše svaté v jiné farnosti. O nich např. inventář z doby po roce 1806 (SOKA Olomouc) a korespondence uložená v Arcibiskupském archivu, karton A 233/15.
- ⁴¹ SOKA Olomouc, nezpracovaný fond, Inventarium der Liebauer Pfarr- und Schmeiler filial Kirche und Kapellen in Geppertsau, Herlsdorf, Nürnberg, Öhlstadt, Reisendorf (1860–?)
- ⁴² Arcibiskupský archiv v Olomouci (AAO), karton A 233/15.
- ⁴³ P. Eduard Blaha, libavský farář nejméně v letech

- 1902–1914, budišovský viceděkan od roku 1911, konzistořní rada. Nar. roku 1849, ordinován byl v roce 1875, zemřel v Sovinci 27. 12. 1917.
- ⁴⁴ Tam např. i nejmladší dokument, tj. Výpis ze jmění filiálního kostela v Norberčanech sestavený 8. 3. 1952. Tzv. Domašovský nález byl učiněn v 90. letech v kostele sv. Anny v Domašově nad Bystricí, kde byly deponovány archiválie z především libavských kostelů. Do Státního okresního archivu v Olomouci byla prokazatelně odevzdána jen část nálezu (SOkA Olomouc, Nezpracovaný fond), zbytek včetně jedné z norberčanských matrik z let 1845–1887 a především Výpisu ze jmění filiálního kostela v Norberčanech ze dne 8. 3. 1942 se bohužel dostal do soukromých rukou.
- ⁴⁵ ZAO, pob. Olomouc, AAO, korespondence, karton A 233/15, dopis z 16. 2. 1936, rozpočet nepřiložen. – Za překlad děkuji paní Gertrudě Hanákové.
- ⁴⁶ Řk farní úřad Mor. Beroun, Pamětní kniha od roku 1945. I dále.
- ⁴⁷ Z dopisu ThDr. Jaroslava Ryšky ze dne 6. 10. 1977. AAO, jednac. č. 3127/77.
- ⁴⁸ P. Bedřich Jagoš, nar. 1. 1. 1927 v Lipově (okr. Hodonín), ordinován 1968, v současnosti žije v klášteře sester Navštívení P. Marie v Kroměříži.
- ⁴⁹ Projekt PhDr. B. Samka se daří, dosud vyšly dva svazky jeho soupisu památek.
- ⁵⁰ ThDr. Josef Ryška, Předtím působil v Drahotuších a Olomouci u sv. Michala, byl sekretářem a ceremoniářem arcibiskupa Josefa Karla Matochy, pak vězněn, po propuštění pomocným dělníkem, potom sekretářem kapitulní konzistoře a vikářem u sv. Václava v Olomouci a administrátorem moravsko-berounským od 1. 9. 1972 do července 1983. Nar. 20. 5. 1915 v Novém Jičíně, vysvěcen byl 20. 12. 1941, zemřel 22. 10. 2006.
- ⁵¹ Korespondence KSSPOOP Ostrava (informace z NPU, územního odborného pracoviště v Olomouci).
- ⁵² Více o hřbitově např. korespondence z roku 1857 (SOkA Olomouc, O 7 – 18, Archiv fary Město Libavá, 1661–1951, inv. č. 105, sign. I c, Hřbitov v Norberčanech, 1857, karton 2).
- ⁵³ SOkA Olomouc, O 7 – 18, inv. č. 140, sign. VI f, karton 17.
- ⁵⁴ Kluger 1954. Ten také chronologicky sepsal majitele některých domů (v jednom případě dokonce od roku 1645, tj. dům č. 20). – Jsou to hroby Aloisie Beierové (*Aloisia Beier* /*5. 7. 1858 †16. 3. 1933; hrob v Klugerově seznamu chybí); rodiny Titzových (*Ruhestätte / der Familie / Titz / Marie Titz / geb. 1. November 1863 / gest. 19. Juni 1930 / Johann Titz, geb. 25. August 1853 / gest. 3. September 1941 / Ruhe sanft / auf Wiedersehen!*) a rodiny Klugerových (*Ruhestätte der Familie / Franz / Kluger / gest. 13. Juli 1922 / im 45 Lebensjahre / Mathilde Kluger / gest. 27. August 1924 / im 96 Lebensjahre / Ewiger Friede*). Na hřbitově zůstaly rovněž tři litinové kříže, z nichž jeden prokazatelně je uveden v katalogu výrobků slévárny v Hlubočkách a Mariánském Údolí z roku 1907, další dva zřejmě pocházejí ze stejné firmy, ale z jiných let.
- ⁵⁵ Malý 1931.
- ⁵⁶ O P. Františku Schuplerovi, kterého uvádí Malý 1931, více viz seznam farářů a kaplanů (SOkA Olomouc, O 7 – 18, Archiv fary Město Libavá, inv. č. 136, sign. VI a a inv. č. 137, sign. VI b nic nefikají). – Wenzel 1987.
- ⁵⁷ SOkA Olomouc, O 7 – 18, inv. č. 128, sign. V c, karton 15. – P. Karl Becker, nar. 12. 11. 1892 v Bassenheimu, do řádu oblátů vstoupil v roce 1914, vysvěcen byl roku 1925, v roce 1946 odsunut, poté působil ve Vídni, kde 4. 6. 1962 zemřel (Krejčová 1996).
- ⁵⁸ P. Jaroslav Franc, nar. v Seči (Suchdol-Jednov) 27. 4. 1913, ordinován 5. 7. 1937 (1946), z kooperátorského místa na Hradisku u Olomouce (tj. v kostele sv. Štěpána) přešel jako farář do Budišova nad Budišovkou 15. 5. 1946, krátce nato byl určen i pro farnost Šumvald a Staré Oldřůvky. V budišovské farnosti působil takřka 20 let. Zemřel 14. 4. 1964.
- ⁵⁹ ZAO, pob. Olomouc, AAO, kniha přijaté korespondence, zápis k 3. 6. 1947, č. 9.933. O přiřazení obci viz též AAO, karton A 234/8.
- ⁶⁰ ZAO, pob. Olomouc, AAO, karton A 233/15. I dále.
- ⁶¹ Zrušená obec, součást vojenského újezdu Libavá.
- ⁶² ZAO, pob. Olomouc, AAO, viz dopis arcibiskupské konzistoře z 23. 10. 1947, č. 21 080.
- ⁶³ Na dopisu P. K. Kolsdorfa z 5. 11. 1947 adresovanému konzistoři stojí v záhlaví: „Duchovní správa v Norberčanech“.
- ⁶⁴ Msgr. Stanislav Zela, světící biskup, generální vikář, nar. 12. 7. 1893 v Nových Netčicích (farnost Soběchleby), ordinován 1917, vězněn v Dachau, konsekrován 1941, v roce 1950 obviněn z velezrady a ve vykonstruovaném procesu odsouzen na 25 let, vězněn 1950–1963, zemřel 6. 12. 1969 v Radvanově u Tábora.
- ⁶⁵ ZAO, pob. Olomouc, AAO, karton A 233/15. I dále. – P. Josef Nakládal, kooperátorem ve Městě Libavé od 1. 7. 1946, zároveň exkurendo provisořem pro farnost Smilov od 1. 8. 1946 do 31. 10. 1947. K 1. 11. 1947 se stal administrátorem tamtéž a zároveň exkurendo provisořem pro Domašov nad Bystricí, a to do 22. 1. 1952. Nar. 27. 11. 1912 v Klenovicích na Hané, ordinován byl 5. 7. 1937, od 1. 8. do 30. 9. 1937 byl kooperátorem v Kozlovicích, od 1. 10. 1937 do 30. 11. 1942 kooperátorem v Příboru, od 1. 12. 1942 do 31. 7. 1944 kooperátorem v Rudé nad Moravou, od 1. 8. 1944 do 31. 7. 1946 kooperátorem v Opavě-Kylešovicích. Z Města Libavé odešel k 23. lednu 1952 do Uničova, kde působil jako provisoř nejméně do roku 1973, od 1. 6. 1952 se stal děkanem šternberským. Penzionován byl z Uničova 1. 7. 1974. P. J. Nakládal zemřel 28. 2. 1975 v prostějovské nemocnici, pohřben byl 6. 3. v rodných Klenovicích. On, stejně jako P. K. Kolsdorf, si za svůj postoj zaslouží obdiv.

⁶⁶ Tj. P. Josef Veselý, administrátor v Domašově nad Bystřicí v letech 1952–1959 (nar. 17. 1. 1918 v Nivnici, ordinován roku 1942, zemřel 28. 3. 1987) a P. Bohumil Zaňka (administrátorem v letech 1959–1976, nar. 10. 4. 1919 v Hrabenově, ordinován 1942, zemřel 7. 11. 2002 v Ostravě-Zábřehu).

⁶⁷ Řk farní úřad Mor. Beroun, Pamětní kniha od r. 1945. Těž AAO, korespondence, karton A 234/8, datováno roku 1947.

⁶⁸ V autorčině sbírce se nachází primiční obrázek P. Julia Klugera, rukou je na něm připsáno: *Im Tod und vor Gerichte, steh mir o Jesu bei, dass ich im Himmelslichte der Wohnung würdig sei* (Ve smrti a před soudem stůj Ježíši při mně, abych byl hoden nebeského světla).

⁶⁹ Bohužel na Řk farnosti v Bojkovicích nejsou o něm žádné bližší údaje.

⁷⁰ Soukromý archiv.

⁷¹ ZAO, pob. Olomouc, AAO, karton A 247.

⁷² Krejčová 2007, tam další odkazy.

⁷³ KA, tj. Katolická akce, zde míněna KA organizovaná státem jako obrodné hnutí katolíků z řad pokrokových kněží a laiků, na rozdíl od té, která nesla stejný název a byla řízena diecézní radou KA. Svätý Stolec vydal 20. 6. 1949 dekret o tzv. Katolické akci (KA), kterým se tato Katolická akce řízená státem zavrhuje a odsuzuje a všichni, ať už duchovní či laici, měli být exkomunikováni. Následně též diecézní KA prohlásila státní KA za rozkolné hnutí. V tomto duchu byl pravděpodobně i zmíněný leták. – Exkomunikace, zastaralé klatba, je nejprísnejší trest odlučující postizeného od účasti na svätostech atd.

⁷⁴ ZAO, pob. Olomouc, KNV, inv. č. 4519, sign. 460, Exkomunikace kněží a laiků v kraji. Podávání zpráv z jednotlivých okresů, 1949–1950, karton 4445, tam ve sdělení církevních tajemníků.

⁷⁵ Hobler 1954, i dále. Ten např. k nástupu P. K. Kolsdorfa uvádí: „Bylo to ještě za Rakouska, kdy autorita, výchova a dobrý mrav byly vysoce uznávané a kdy návštěva bohoslužby byla hlídána školou“. A dále: „Všichni víme, jak svědomitý, přívětivý a ochotný ve svém postavení kněze byl, vždy přesný na minutu. Nikdy ve svých kázáních nezminil politiku. Denně seděl brzy ráno ve své zpovědnici, takže jistě žádný ze zpovídajících se nemusel čekat. Ve velké svätéční dny k nám zval vysoce postavené návštěvníky a kazatele a tak k nám ve dvacátých letech promlouvali Dr. Kraft (PhDr. Josef Kraft, tehdy stejně jako další dva, inspektor náboženství, pozdější prelát atd., pozn. autorky, i dále), Dr. Linke (ThDr. Franz), vysoce postavený velmistř Schälzky (P. Robert Schälzky, OT, bruntálský děkan) a světící biskup Dr. Schinzel (ThDr. Josef Schinzel). Na slavnost Povýšení sv. Kříže nám po mnohá léta ukazoval stále nové cesty k „vyšinám“ vikár domu P. Petr (Petr Křivák, bývalý kaplan ve Městě Libavé, později diecézní konzervátor atd.). O velikonoč-

ním týdnů měli patres ze Staré Vody (benediktini a obláti) tří denní misie a mnohým tím ulehčili konání velikonočních povinností. Práce faráře Kolsdorfa došla uznání a brzy se stal děkanem, poté arciknězem a papežským komořím a visitátorem děkanátů; mezi Olomoucí, Opavou a Oskavou (tj. Mohelnickem) byl libavský arcikněz daleko známou osobností.

Velebný pan farář Kolsdorf byl také členem Místní školské rady až do nástupu Hitlera a pomáhal na obci, když už tady byli Češi a kdy byla nařízení v českém jazyce stále prísnejší, svým tlumočením z mnohých nesnází. Patřil k magistrátu, jak sám podotýkal. Až do roku 1939, kdy byl ze školství vyloučen, vyučoval katechismu. Katolický lidový spolek si jej vážil jako člena a mecenáše. V roce 1939 zaplatil zbytek dluhu 30 tisíc korun za opravu kostela a fary bez jakýchkoliv emocí.

V době Lidového hnutí v letech 1937–1938, ve kterých byla činnost státních autorit všem velmi ztížena, byla i jemu činěna mnohá křivda. On však všechny tyto nepravosti vzal na sebe s klidem a důstojně. Při příchodu Němců byl označován jako zrádce lidu a do fary byl umístěn velký plakát. V roce 1945, kdy začali vládnout čeští komunisté (= KSČ se stala vládnoucí stranou až po únoru 1948, před tím vládla koalice stran, pozn. red.) byl znovu napaden, jelikož udal jako své jména Karl namísto Karel a protože byl členem německého katolického spolku. Jako kolaborantovi s Němci mu bylo odňato volební právo.

Arcikněz Kolsdorf žil podle pečlivého denního řádu a dokázal všední dny zpestřit znamenitým humorem. Byl optimistou, kdy hodnotil své ovečky, byl pln starostí o ně a přívětivě je zdravil. Milý zemřelý miloval život a dovedl si považovat skleničku vína, horského pstruha i partičku taroků. Když se stalo, že si ve společnosti zapálil cigaretku a nechal hrát svůj neutuchající humor, měl vždy vděčné posluchače, kteří nešetřili uznáním.“ Atd. Za překlad autorka děkuje paní Gertrudě Hanákové.

⁷⁶ Jméno vynecháno. Tehdejší světící biskup Mons. Stanislav Zela byl vězněn, pohřbivajícím knězem bezpochyby byl tehdejší generální vikár olomouckého arcibiskupa Josefa Matochy Mons. Josef Glogar (nar. 17. 12. 1891 v Bernarticích, vysvěcen na kněze 1915, zemřel 11. 10. 1969).

⁷⁷ Domašovským farářem byl tehdy již výše zmíněný P. Josef Veselý.

⁷⁸ Městský úřad v Moravském Berouně, Matrika zemřelých. Více informací by mohl poskytnout Dušan Novák, bývalý tajemník Úřadu města Moravský Beroun.

⁷⁹ Řk farní úřad Mor. Beroun, Pamětní kniha od roku 1945 (přerušované až do roku 1991).

⁸⁰ Duchovním správcem byl ještě tehdy P. Josef Ryška.

⁸¹ Za informaci děkuje paní Martě Proxové.